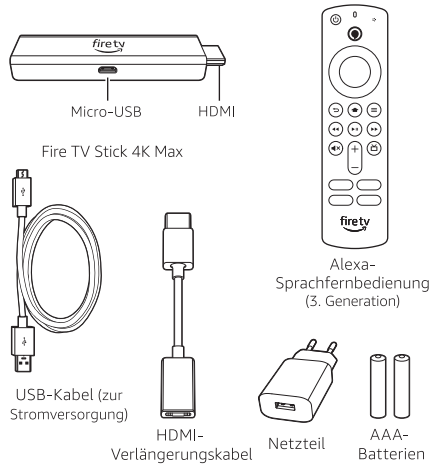


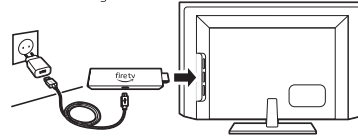
Lieferumfang:



1. Verbinden Sie Amazon Fire TV Stick 4K Max

Verbinden Sie ein Ende des USB-Kabels mit Amazon Fire TV Stick 4K Max und das andere mit dem zum Betrieb erforderlichen Netzteil. Verbinden Sie Fire TV Stick 4K Max mit dem HDMI-Anschluss an Ihrem Fernsehgerät und verbinden Sie dann das Netzteil mit einer Stromquelle in der Nähe. Schalten Sie Ihr Fernsehgerät ein und wählen Sie den entsprechenden HDMI-Eingang aus.

Wenn Sie in 4K streamen möchten, verbinden Sie Fire TV Stick 4K Max mit einem HDMI-HDCP-2.2-Anschluss an Ihrem 4K-Fernsehgerät.

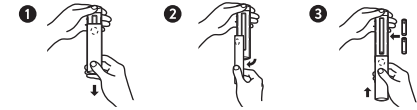


Verwenden Sie das mitgelieferte HDMI-Verlängerungskabel, um die WLAN-Verbindung oder die Leistung der Fernbedienung zu verbessern, oder wenn Sie Schwierigkeiten bei der Verbindung von Fire TV Stick 4K Max mit dem HDMI-Anschluss Ihres Fernsehgeräts haben.

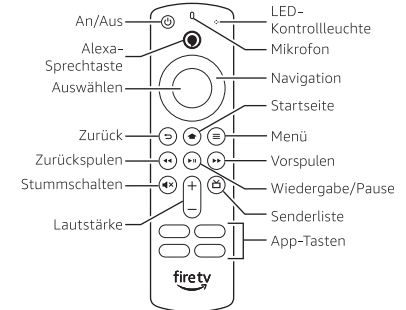


2. Schalten Sie Ihre Alexa-Sprachfernbedienung ein

1. Öffnen Sie die Rückseite der Fernbedienung und legen Sie die mitgelieferten Batterien ein.



2. Nachdem die Alexa-Sprachfernbedienung verbunden wurde, folgen Sie den Anleitungen auf dem Bildschirm, um Ihren kompatiblen Fernseher an- oder auszuschalten und die Lautstärke zu regeln.



3. Schließen Sie die Einrichtung auf dem Bildschirm ab

Verwenden Sie die Alexa-Sprachfernbedienung und folgen Sie der Anleitung auf dem Bildschirm.

- Wählen Sie Ihre Sprache aus der Liste aus.
- Wählen Sie Ihr WLAN aus den angezeigten Optionen aus.

Hinweis: Wenn Ihr WLAN passwortgeschützt ist, halten Sie Ihr WLAN-Passwort bereit, um Fire TV Stick 4K Max mit dem Internet zu verbinden. Wenn Ihr Netzwerk nicht angezeigt wird, wählen Sie in der Liste „Weiteres Netzwerk hinzufügen“ aus. Falls erforderlich, geben Sie Ihr Netzwerkpasswort mithilfe der Bildschirmstastatur ein.

Melden Sie Fire TV Stick 4K Max an

Wenn Sie Fire TV Stick 4K Max mit Ihrem Amazon-Konto von der Amazon-Website gekauft haben, ist das Gerät bereits auf Sie angemeldet. Falls nicht, folgen Sie bitte der Anleitung auf dem Bildschirm, um es anzumelden.

Tipps und Problembehandlung

WLAN

- Die Verbindungsqualität ist von der Entfernung zum Router und anderen Wi-Fi-6-Geräten in der Umgebung abhängig.

- Für Wi-Fi-6-Konnektivität ist ein Wi-Fi-6-Router erforderlich. Ihr Gerät funktioniert aber auch mit älteren WLAN-Standards.
- Falls Sie ein Schloss-Symbol sehen, ist für Ihr WLAN eine Passwordeingabe notwendig. Halten Sie Ihr Passwort daher während der Einrichtung bereit.
- Wenn Sie Hilfe bei der Suche Ihres WLAN-Passworts benötigen, besuchen Sie www.amazon.de/hilfe/wifi.
- Stellen Sie sicher, dass Ihre Internetverbindung ordnungsgemäß funktioniert. Ein Neustart von Router und Modem löst die meisten WLAN-Netzwerkprobleme.
- Platzieren Sie Ihren Drahtlosrouter oder Fire TV Stick 4K Max nicht in einem Schrank; dies kann die WLAN-Signalstärke beeinträchtigen.
- Einige WLAN-Probleme können durch die Verwendung des mitgelieferten HDMI-Verlängerungskabels behoben werden.

Verbinden Sie Ihre Fernbedienung

Haben Sie Probleme mit Ihrer Fernbedienung? Entfernen Sie zuerst die Batterien und legen Sie sie wieder in die Fernbedienung ein. Die Fernbedienung sollte sich automatisch mit Ihrem Gerät verbinden. Wenn Ihre Fernbedienung nicht erkannt wird, halten Sie die Startseite-Taste (mit dem LED-Leuchte gelb blinkt).

Weitere Informationen zu Problembehebung und mehr finden Sie unter www.amazon.com/devicesupport.

Nutzen Sie Fire TV Stick 4K Max optimal

Es läuft immer etwas

Mit Fire TV finden Sie immer etwas zum Ansehen. Laden Sie ganz einfach Ihre Lieblings-Apps herunter, einschließlich Netflix, YouTube, Prime Video und Disney+. Im Abschnitt „Live“ im Hauptmenü können Sie Fernsehen, Sport, Nachrichten und Sender live ansehen und durchstöbern. Profile ermöglichen es Ihnen außerdem, Empfehlungen individuell auf die Personen in Ihrem Haushalt zuzuschneiden.

Drücken und Alexa fragen

Drücken Sie die Alexa-Sprechstaste auf der mitgelieferten Alexa-Sprachfernbedienung zur einfachen Suche und Steuerung von Inhalten oder um diese abzuspielen. Alexa kann außerdem Musik wiedergeben, Fragen beantworten, die Nachrichten vorlesen, den Wetterbericht abrufen und Wecker stellen.

Zum Ausprobieren

„Alexa, finde Filme in 4K.“

„Alexa, spiel beliebte Songs.“

„Alexa, 30 Sekunden zurückschalten.“

„Alexa, wie ist das Wetter?“

„Alexa, zeig mir die Haustür.“

Um mehr zu entdecken, fragen Sie einfach: „Alexa, was kannst du tun?“

Bestimmte Dienste können jederzeit geändert oder entfernt werden, sind eventuell nicht in Dolby Atmos, 4K oder in allen Ländern, Regionen und Sprachen verfügbar und erfordern möglicherweise ein separates Abo.